



Kose Vallavalitsus
vald@kosevald.ee
Hariduse tn 1
75101, Harju maakond, Kose vald,
Kose alevik

Teie 18.04.2024 nr 7-1.2/658

Meie 14.05.2024 nr 7.2-2/24/6645-2

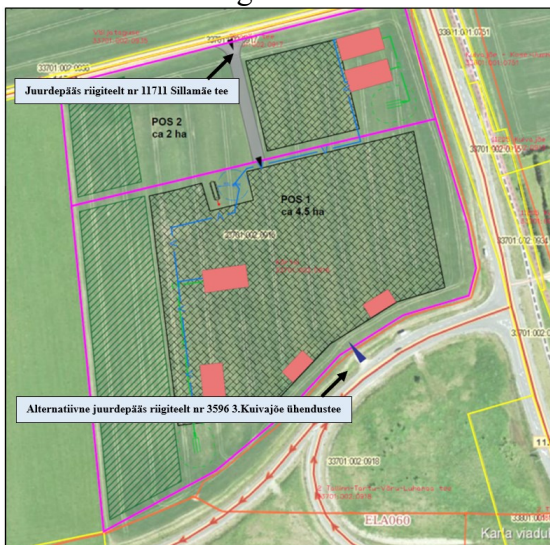
Seisukohtade väljastamine Kõrtsi katastriüksuse detailplaneeringu koostamiseks

Olete teavitanud meid Harju maakonnas Kose vallas Kuvajõe külas Kõrtsi katastriüksuse detailplaneeringu (katastritunnus 33701:002:0916, edaspidi *planeering*) algatamisest Kose Vallavalitsuse 09.04.2024 korraldusega nr 118 koos selle juurde kuuluva lisa 1 „Lähteseisukohad Kuivajõe külas Kõrtsi katastriüksuse detailplaneeringu koostamiseks ja vormistamiseks.“

Planeeringu eesmärgiks on kahe krundi moodustamine ja ehitusõiguste määramine äri- ja tootmishoonete püstitamiseks. Lisaks antakse planeeringuga lahendus planeeringuala haljastusele, heakorrale, juurdepääsule, parkimiskorraldusele ja tehnovõrkudega varustamisele.

Planeeritav ala külgneb riigiteega nr 2 Tallinna-Tartu-Võru-Luhamaa tee km 36,934-36,966; riigiteega nr 3597 4.Kuivajõe ühendustee km 0,000-0,203; riigiteega nr 3596 3.Kuivajõe ühendustee km 0,121-0,295; riigiteega nr 11205 Kuivajõe-Kose-Uuemõisa tee km 0,422-0,635 (edaspidi *riigitee*) ja riigiteega nr 11711 Sillamäe tee (katastritunnused 33701:002:0917 ja 33701:002:0936).

Juurdepääs planeeringualale on kavandatud riigitee nr 11711 Sillamäe tee kaudu ning alternatiivse võimalusena riigitee nr 3596 3.Kuivajõe ühendustee kaudu (vt *joonis 1*).



Joonis 1. Väljavõte Kõrtsi katastriüksuse detailplaneeringu algatamise eskisjoonisest

Võttes aluseks ehitusseadustiku (edaspidi *EhS*) ja planeerimisseaduse (edaspidi *PlanS*) ning kliimaministri 17.11.2023 [määruse nr 71](#) „Tee projekteerimise normid“ (edaspidi *normid*) esitame seisukohad planeeringu koostamiseks järgnevalt.

1. Juurdepääsuna tuleb kasutada olemasolevat km 0,636 ristumiskohta riigiteel nr 11711 Sillamäe tee (katastritunnused 33701:002:0917 ja 33701:002:0936). Täiendavaid riigitee ristumiskohti mitte planeerida. Tulenevalt vastuoludest normide § 22 lõikega 8, ei saa me anda nõusolekut alternatiivse juurdepääsu rajamisega riigiteelt nr 3596 3.Kuivajõe ühendustee km 0,203.
2. Määrata planeeringuala liikluskorralduse põhimõtted vastavalt PlanS § 126 lg 1 punktile 7. Soovitame lisada riigitee ristmik planeeringualasse. Vastasel juhul on vajalik käsitleda ristmiku väljaehitamise kohustust planeeringu elluviimise kavas ja kehtestamise otsuses. Kavandada ristmiku ümberehitus kasvava/planeeringualalt lähtuva liikluskoormuse vastuvõtmiseks. Jalakäijate ohutuse tagamiseks siduda jalgteed tõmbepunktidega ning ühendada bussipeatustega.
Arvestada, et planeering on ehitusprojekti koostamise alus. Ruumivajaduse hindamiseks, ohutu liikluslahenduse planeerimiseks ja asjatundlikkuse põhimõttele vastava projektlahenduse võimaldamiseks (vastavalt EhS § 10) kaasata planeeringu koostamisse teedeinsener kui eriteadmistega isik (PlanS § 4 lg 6).
3. Joonistele kanda ja seletuskirjas tuua välja EhS § 71 kohane tee kaitsevöönd.
4. Teekaitsevööndis on keelatud tegevused vastavalt EhS § 70 lg 2 ja § 72 lg 1, sh on keelatud ehitada ehitusloakohustuslikku teist ehitist. Riigitee kaitsevööndis kehtivatest piirangutest võib kõrvale kalduda Transpordiameti nõusolekul vastavalt EhS § 70 lg 3. Hoonestus kavandada tee kaitsevööndist väljapoole, kuna kaitsevööndis puudub väljakujunenud hoonestusjoon.
5. Käsitleda vastavust kõrgematele planeeringutele ning ruumiline lahendus siduda kontaktalas paiknevate planeeringute ja teeprojektide lahendustega.
6. Näha ette planeeringuala sidumine olemasoleva jalgratta- ja jalgteede võrguga.
7. Parkimine lahendada oma kinnistul ning riigiteel parkimist ja tagurdamist mitte ette näha. Parkimiskohtade vajadus arvutada vastavalt EVS 843 Linnatänavad.
8. Joonistele kanda ja seletuskirjas kirjeldada nähtavuskolmnurgad vastavalt normide lisa 2 joonisele 8. Nähtavusalas ei tohi paikneda nähtavust piiravaid takistusi. Vajadusel näha ette metsa, võsa, heki, aia vms rajatise likvideerimine (EhS § 72 lg 2).
9. Joonistel näidata planeeringualal paiknevad olemasolevad ja kavandatavad tehnovõrgud ning muu taristu. Riigitee alune maa on riigitee rajatise teenindamiseks. Kui planeeringu koosseisus kavandatakse riigiteega ristuvaid tehnovõrke, siis tuleb need kavandada kinnisel meetodil. Lähtuda Transpordiameti juhendis „[Nõuded tehnovõrkude ja -rajatiste teemaale kavandamisel](#)“ toodud põhimõtetest.
10. Seletuskirjas käsitleda ning joonistel näidata planeeringuala sademevee ärajuhtimise lahendus. Vastavalt EhS § 72 lg 1 punktile 5 ja § 70 lg 2 punktile 1 on riigitee kaitsevööndis keelatud teha veerežiimi muutust põhjustavat maaparandustööd ning ohustada ehitist ja selle korrakohast kasutamist. Vältimaks tee muldkeha uhtumist ja üleniiskumist ei tohi sademevett juhtida riigitee alusele maaüksusele.
11. Planeeringu elluviimise kavas määrata ehitusjärjekorrad. Arendusega seotud teed tuleb rajada ning nähtavust piiravad takistused (istandik, puu, põõsas või liiklusele ohtlik rajatis) kõrvaldada (alus EhS § 72 lg 2) enne planeeringualale mistahes hoonetele ehitusloa väljastamist.
12. Transpordiamet ei võta PlanS § 131 lg 1 kohaselt endale kohustusi planeeringuga seotud rajatiste väljaehitamiseks.
13. Detailplaneeringu aluseks olev geodeetiline alusplaan peab olema mõõdistatud piisavas ulatuses, mis võimaldab hinnata planeeringulahenduse sobivust sh kavandatud sademevete ärajuhtimise süsteemi jms. Kanda joonistele riigitee kaitsevööndisse planeeritud objektide (hoonestusala, parkla, tehnorajatis jms) kaugused riigitee katte servast.

14. Kasutada riikliku teeregistri põhiseid teede numbreid ja nimetusi.
15. Lähtuvalt asjaolust, et planeeringuala piirneb riigiteega, tuleb planeeringu koostamisel arvestada olemasolevast ja perspektiivsest liiklusest põhjustatud häiringutega (müra, vibratsioon, õhusaaste). Riigitee liiklusest põhjustatud häiringute ulatust tuleb hinnata vastavalt keskkonnaministri 03.10.2016 määrusele nr 32 „Välisõhus leviva müra piiramise eesmärgil planeeringu koostamise kohta esitatavad nõuded“. Kavandada planeeringu kehtestaja kaalutusotsusena meetmed häiringute leevendamiseks, sh keskkonnaministri 16.12.2016 määruse nr 71 „[Välisõhus leviva müra normtasemed ja mürataseme mõõtmise, määramise ja hindamise meetodid](#)“ lisas 1 toodud müra normtasemete tagamiseks. Seletuskirjas kirjeldada ning vajadusel näidata joonistel kavandatud leevendusmeetmed. Seletuskirja lisada selgitus, et Transpordiamet ei võta endale kohustusi planeeringuga kavandatud leevendusmeetmete rakendamiseks.
16. Planeeringu seletavas osas märkida, et kõik arendusalaga seotud ehitusprojektid, mille koosseisus kavandatakse tegevusi riigitee kaitsevööndis, tuleb esitada Transpordiametile nõusoleku saamiseks.

Seisukohad planeeringu koostamiseks kehtivad kaks aastat alates kirja väljastamise kuupäevast, tähtaja möödumisel tuleb taotleda uued seisukohad. Oleme valmis tegema koostööd planeeringu koostajaga, täpsustamaks ning täiendamaks käesoleva kirjaga esitatud seisukohti.

Lugupidamisega

(allkirjastatud digitaalselt)

Marek Lind

juhataja

planeerimise osakonna kooskõlastuste üksus

Jana Prost

5792 4753, Jana.Prost@transpordiamet.ee